

# 福祉だより

ホームページ



No. 174

### TOPICS

- P1 ● 会長あいさつ/職員募集
- P2 ● 東金チャレンジドフェスタ
- 城西国際大学サービスラーニング
- 視察研修/法人役員研修
- P3 ● 「支え合いの地域づくり」News
- 福祉のまちづくりポスターコンクール
- チャリティゴルフコンパ
- P4 ● お知らせ/生活習慣病予防食
- P5 ● 地区社協だより
- P6 ● ボランティアセンター
- おたより紹介/寄付紹介
- 東金社協におたより/つばやき

### 発行

社会福祉法人  
東金市社会福祉協議会  
〒283-0005 東金市田間3丁目9番地1  
(ふれあいセンター2階)

☎ 0475-52-5198  
☎ 0475-52-8227

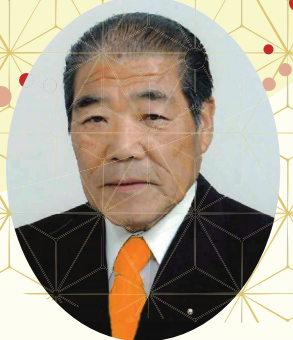
E-mail togane.shakyo@cronos.ocn.ne.jp  
URL http://www.togane-shakyo.jp/

社協(社会福祉協議会)は、民間組織としての「自主性」と、広く住民の皆様や社会福祉関係者に支えられた「公共性」という2つの側面をもって活動しています。



## 新年のごあいさつ

会長 真行寺 洋男



あけましておめでとうございます。

市民の皆様には、お健やかに新春をお迎えのこととお慶び申し上げます。

平素より、社会福祉協議会に対しまして格別なご支援とご協力を賜り、心より感謝申し上げます。

当福祉協議会では「お互い助け合う街づくりを目指して」をスローガンに、地域福祉活動に多くの事業を開催してきた中で、昨年には特に学生のボランティアが数多く参加され、既存のボランティアと二人三脚で積極的に取り組んで頂きました。学生さんや諸先生方に心よりお礼を申し上げます。

また、市制施行70周年記念式典で、多くの方々が表彰の栄に浴され、改めて皆様のおかげで地域福祉が成り立っていることを実感させられました。誠に有り難うございます。

さて、昨年は元旦早々能登半島地方で起きた地震に始まり、その後も日本列島各地で地震や大雨・川の氾濫、土砂崩れなど、悲惨な自然災害がありました。今年こそ何処にも誰にも災害、感染症などのないことを願うと共に、日頃から予防を大切にしていきたいと思ひます。

誰もが住み慣れた地域で自分らしく暮らしていけるよう、常に地域住民皆で支え合い、助け合い、地域を共に創っていく「地域共生社会」の実現に向け一層努めて参ります。

今後も社会福祉の充実を目指し、市民や各種団体、行政の皆さんと連携を図り、役員事務局一同初心を忘れず邁進してまいりますので、ご指導賜りたくお願い申し上げます。

市民の皆様のご多幸とご健勝を祈念申し上げまして、あいさつと致します。

## 社会福祉協議会職員の募集!!

東金市より指定管理(令和4年度~令和8年度)を受託している福祉作業所の職員を募集します。

### 福祉作業所(就労継続支援B型事業所)職業指導員

- 業務内容 知的障がい者の生産活動等の訓練指導
- 募集人員 1名(採用日 令和7年4月1日)
- 給与等 給与月額 170,900円~  
※本会規定により加算あり  
※各種手当、賞与、社会保険、雇用保険、退職金制度
- 応募資格 昭和60年4月2日以降に生まれた方で普通自動車免許を有し、福祉業務に熱意のある方(福祉関連資格があれば尚可)
- 応募条件等 詳細はホームページをご確認ください
- 応募方法 履歴書(写真貼付)を東金市社会福祉協議会事務局まで提出(郵送可)
- 受付期間 令和7年1月31日(金)までの9:00~17:00まで(土日祝日は除く)  
※郵送の場合は当日消印有効
- 試験日程 1次選考(実習及び作文)  
・日時 令和7年2月10日(月)9:15~14:00  
・場所 ふれあいセンター  
2次選考(面接)  
・日時 令和7年2月24日(月・祝)  
※詳細は一次選考通過者に通知  
・場所 ふれあいセンター

## 全国社会福祉協議会会長表彰

~社会福祉協議会・民間社会福祉団体功労~

東金市社会福祉協議会理事 鎗田敏光 氏の永年の功績に対し、11月26日に浅草公会堂で全国社会福祉協議会会長より表彰されました。

鎗田理事は、平成16年4月に就任され、障がい福祉分野の視点から、地域福祉活動へ数々の提言をなされ、本会事業に貢献されています。

今後ご尽力賜りますよう、よろしくお願いいたします。



## 第74回千葉県社会福祉大会

11月14日 於:青葉の森公園芸術文化ホール

東金市からは以下のみなさまが受賞されました。誠にありがとうございます。(順不同、敬称略)

◆千葉県社会福祉協議会会長表彰

◇民生委員・児童委員功労

永きにわたり民生委員・児童委員として活動

竹内実千枝 小川てい子

◆千葉県共同募金会会長表彰

◇共同募金優良地区・団体

永きにわたり共同募金運動に協力

日吉台南区 川場区 押堀区 油井区 滝区

下武射田区 高島区 菱沼区 二又区 殿廻区

依古島区 滝沢区



### 「あいさつ」をかわし 気持ち良い毎日を送りましょう

第三次東金市地域福祉活動計画

地区のコミュニティセンターや街中で「あいさつ運動実施中」の旗を見かけたことはありますか？

「おはよう」その一言が、お互いにとって元気になる合言葉。あいさつで家や学校、職場、近所の人たちとつながり、顔の見える関係を作っていきましょう。



台方公民館(城西地区)



宮之下公園(田間地区)

### 城西国際大学 サービスラーニング

城西国際大学看護学部サービスラーニング実習とは、各地区で受入れ協力をいただき地区の活動に参加する実習です。地区での活動を知り、活動を通して地域の方々とふれあい、つながっています。看護師としての知識や技術の他に大切なことを学ぶ機会になったのではないのでしょうか。



正気地区ふれあい広場



城西地区お楽しみ会



公平地区ふれあい広場

### 第16回東金チャレンジドフェスタ 12月8日開催

幅広い年齢層の多くの方が来場し、障がい者団体等の活動に触れ理解が広がりました。また、障がいがある方も太鼓やダンス等を披露し、会場を盛り上げました。



朗読・録音の体験



YASSA WAVEのダンス



### 地区社協会長・福祉活動推進員視察研修 ～11月20日 一宮町社協へ伺いました～

一宮町社会福祉協議会の活動状況について研修してきました。一宮町社協では5つの地区があり、各地区の会長が友愛訪問やサロン活動、敬老のつどい等の活動について話してくれました。

それぞれの地区の特徴を活かした活動を知る事ができ、東金市と重なる部分や新しい発見がありました。活発な意見交換を行いました。今後の地区活動や地域のふれあいが更に充実するきっかけとなりました。



### 法人役員研修 11月22日開催

理事のほか、地区社協役員を対象に、国際医療福祉大学大学院の小林雅彦教授より、「社会福祉協議会に対する期待と役員の役割」についてお話いただきました。

社会福祉協議会の目的や、参加者を増やす誘い方、知り合う場所づくりのヒントなど、普段の活動に活かすことができる事例をご紹介いただきました。地域の方々に少しでも福祉のことを考え、理解していただくようにすることが役員の役割であり、みんなに優しいまちづくりにつながるということを学びました。

### 広告募集

「福祉だより」は、年間4回発行しています。ただ今、広告主を募集しています。広告のサイズは1枠縦50ミリ、横70ミリを基本とし、1枠5,000円(1回)です。

あなたの会社やお店の広告が、福祉に役立ちます。

☆申込みは…東金市社会福祉協議会まで

# 参加者募集のお知らせ

## 中高年のための初心者スマホ講座

あなたは、災害などの非常時において、情報を得るための準備ができていますか？

スマートフォンの基本的な操作を学び、情報を自分で得られることの自助、そして新たなコミュニケーションによる互助に取り組みましょう!!

- 会場 ふれあいセンター
- 内容 アプリを使ってみよう  
LINEを使ってみよう
- 対象 スマートフォンを所有し、  
新たなコミュニケーション方法を学びたい方
- 定員 先着15名
- 参加費 1,000円(全6回分)
- 申込 社会福祉協議会へ  
(電話52-5198)

### 日時

- 全6回(全て月曜日)  
1月27日・2月10日  
2月17日・3月10日  
3月17日・3月24日
- 13:30 ~ 15:30

## 障がい者ふれあいバスツアー

障がい者(児)のふれあい交流を目的として、日帰りバス旅行を実施します。一緒にお出かけしませんか？

- 日時 令和7年3月1日(土)8:30~16:00
- 集合 ふれあいセンター1階ロビー
- 行先 東京スカイツリー
- 対象 市内在住の障がい者(児)と介助者(2名まで)
- 定員 先着36名程度
- 参加費 高校生以上1,000円 中学生500円  
小学生以下無料(介助者は上記と同じ)
- 申込 2月7日(金)までに、社会福祉協議会へ

## 親子ふれあいクッキング

料理をとおして親子の楽しい時間を過ごしましょう。

- 日時 令和7年2月8日(土)9:30~14:00(受付9:00から)
- 会場 ふれあいセンター2階調理室
- 内容 親子で仲良く料理作り(豆おにぎり、手作り豆腐の汁物、バレンタインデザート)と会食をし、ふれあいの時間を過ごす
- 対象 市内在住の15歳以下の子どもとその保護者
- 定員 先着12組程度
- 参加費 1人300円(材料費等)
- 持ち物 エプロン、三角巾、マスク、手拭きタオル、持ち帰り容器
- 申込 1月24日(金)までに社会福祉協議会へ

## 教育支援資金貸付制度

他の貸付制度等が利用できない低所得者に対し、将来的な自立につなげることを目的とし、高等学校、大学又は高等専門学校等に進学するために必要な経費を貸付する制度です。就学するご本人が借受人、世帯の生計中心者が連帯借受人となります。

受験料など入学決定前の費用や、支払い済の費用は対象となりません。詳しくは、社会福祉協議会へお問合わせください。

教育支援費	低所得世帯に属する者が高等学校、大学又は高等専門学校等に就学するのに必要な経費(初年度分のみ)	高等学校 月35,000円以内 高等専門学校 月60,000円以内 専門学校 月60,000円以内 短期大学 月60,000円以内 大学 月65,000円以内
就学支度費	低所得世帯に属する者が高等学校、大学又は高等専門学校等への入学に際し必要な経費	500,000円以内

問合せ・申込は、東金市社会福祉協議会(☎52-5198)まで

キリトリ線

### 生活習慣病予防食 No.92

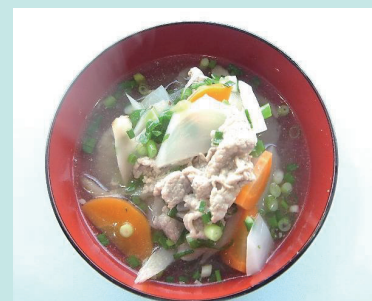
### かぶのすまし豚汁(汁物)

#### ■材料(4人分)

- かぶ … 2~3個(200g)
- ごぼう …………… 100g
- にんじん …………… 60g
- こんにゃく …… 1/2枚
- 豚こま肉 …… 120g
- 酒 …………… 大さじ1
- 水 …………… 600ml
- 酒 …………… 大さじ2
- 白だし …………… 大さじ3
- ごま油 …………… 大さじ1
- 小ねぎ …………… 適量
- 七味唐辛子 … お好みで

#### ■作り方

- ①かぶとにんじんは半月切り、ごぼうは斜め薄切りにする。こんにゃくは薄切りにして下茹でする。
- ②豚肉に酒をまぶし、ごま油で炒める。ごぼう、にんじん、こんにゃく、かぶの順に炒め合わせる。水と酒を加えて、野菜が柔らかくなるまで弱火で10分煮る。
- ③白だしで味を調え、小口に切った小ねぎを加え器に盛り、お好みで七味唐辛子をかける。



#### 1人分の栄養価

- エネルギー: 160kcal
- たんぱく質: 7.0g
- 脂質: 5.8g
- 食塩相当量: 0.9g

左: 其原恵美子 (大和支部)

右: 清宮 武男 (公平支部)



白だしを使った豚汁です。素材のおいしさが引き立ちます。

東金市食生活改善会

※東金市食生活改善会では、生活習慣病予防に役立つおいしいレシピを毎月発行して、市内のスーパーや薬局などに設置し、広めています。減塩できるレシピとコラムをご活用ください。

のりしろ

※保存してお使いください。

# 「支え合いの地域づくり」News vol.13 ～東金市生活支援体制整備事業～



このコーナーでは毎回、市内における「支え合いの地域づくり」の活動を紹介しています。今回は、公平地区たすけあい協議会(第2層協議体※)が立ち上げた、高齢者のみなさんのちょっとした困りごとを住民同士で助け合う生活支援の活動をご紹介します。  
※地区ごとの「支え合い」について話し合う場

## 公平ゆうあいサポート (公平地区)



公平地区たすけあい協議会では、公平地区の高齢者に向けて行ったニーズ調査の結果から、生活支援の充実が必要と考え、「日常のちょっとした困りごと」を助け合う「公平ゆうあいサポート」という有償ボランティア団体を立ち上げました。

公平地区に暮らす70歳以上で一人暮らし・高齢者のみの世帯・日中一人となる高齢者が利用でき、「庭の草取り・ゴミ出し・話し相手」等の支援を行います。サポーターのみなさんも公平地区に暮らす住民の方です。まさに地域の助け合い活動です。この活動を通じて、地域のつながりづくりと、高齢になっても安心して暮らしている地域を目指しています。



令和6年9月30日 公平ゆうあいサポート講習会の様子

**TOPIC!** 公平ゆうあいサポートでは、一緒に活動するサポーターを随時募集しています。



社会福祉協議会では東金市からの委託を受け、生活支援コーディネーターを配置し、高齢者のみなさんの介護予防・社会参加・生活支援を進めています。また、地域のみなさんと一緒に「支え合いの地域づくり」に取り組んでいます。高齢者のみなさんの「やってみたい」や「ちょっと困っている」などの声をぜひお聞かせください。

## 第15回福祉のまちづくりポスターコンクール

「あいさつ」をテーマにポスターコンクールを実施しました。たくさんの子もたちが「あいさつ」の持つ力を表現してくれたのではないのでしょうか。

12月8日、ふれあいセンターにおいて入賞作品の表彰式を行いました。入賞作品はポケットティッシュのラベルに印刷されています。



ポスターコンクール表彰式

### ポスターコンクール入賞者



江川このはさんの作品



梅原紗良さんの作品



行木陽咲さんの作品

- 最優秀賞 えがわ 江川 このは (正気小6年)
  - 優秀賞 うめはら 梅原 紗良 (福岡小4年)
  - 優秀賞 なめき ひなた 行木 陽咲 (鶴嶺小5年)
- (敬称略)

## 地域福祉は仲間づくりから! 参加者98名 / チャリティ総額 245,060円

### ～第17回とうがね社協チャリティゴルフコンペのお礼～

今年は25組と枠を増やし募集。すぐに定員に達し、地域の企業やお店からもたくさんの協賛をいただき開催することができました。

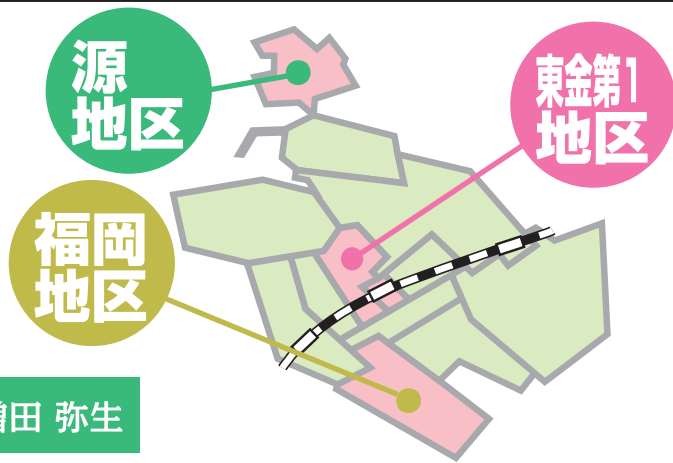
参加者同士の交流も深まり楽しい時間となりました。チャリティ額は地域福祉活動に充てさせていただきます。ご参加とご協力ありがとうございました。

#### 協賛一覧

(株)千葉カントリークラブ/南総通運(株)/(株)二木ゴルフ東金店/安崎際物店/パラメディカル(株)/とんかつみつはし/三はし寿し店/谷乃井商事(株)/(株)西川園/(株)松半/千葉銀行東金支店/京葉銀行東金支店/銚子商工信用組合東金支店/(株)千葉興業銀行東金サンピア支店/サンピア東口岸本薬局/東金市役所 企画課/(有)三河屋/(株)竹屋/リフラット(株)/安藤興業(株)/会席亭かくじゅう/フランス割烹 竹田屋/(株)太平堂/道の駅 みのりの郷東金/蓬莱閣/中村化成産業(株)/(株)小川屋味噌店/上原食品工業(株)/(株)徳倉/(株)三宅孵卵場/(株)ダイナム/キャプテン荻野/実行委員長 植松憲一/辻牛乳/グローバル・チーズ(株)/公平郵便局長/中華海鮮市場アジア/協同組合 東金ショッピングセンターサンピア/まちの駅ネットワークとうがね ポストの駅/まちの駅ネットワークとうがね ボランティアの駅/(有)みその水道設備工業/東金市社会福祉協議会 会長 真行寺洋男/東金市社会福祉協議会 事務局 局長 北田兼久 (順不同、敬称略)

# 地区社協だより

地区社会福祉協議会(地区社協)は小地域の福祉活動を中心として、地域で生活している人々の主体的な参加と協力を得て地域の問題解決のために組織されています。東金市には12地区社協があり、ここでは各地区の活動をご紹介します。



## 源地区 役員ボランティアの交流 広報委員 増田 弥生

源地区社会福祉協議会では、4月に役員ボランティアの交流会を実施しました。これまでは、日帰り旅行が定番でしたが今年度は総会後に食事会を行いました。その結果参加者が増えて「役員ボランティアの親睦交流」という目的に大いに役立ちました。

交流会では前年度の活動の様子を撮影した写真をスライド上映し、一人一人が社会福祉協議会の活動や地区の活動に対して考えていることを発表しました。スライド上映は「活動の様子が具体的にイメージできて大変良かった」と好評でした。全員の思いを共有するとても貴重な時間となりました。

仕事や家事、地区の役員など全員が多くの役割を掛け持ちしている現状で、少ない負担で最大限の効果につなげる貴重な試みとなりました。

今まで続けてきたことを変えることは少し不安でしたが、実現までに時間をかけて役員間で話し合い、全員で合意ができたこともよい経験でした。

「今の」源地区の現状に合った活動となるよう、日頃の活動内容も様々に工夫していきたいと思えます。



昨年の行事の鑑賞

## 東金第1地区 高齢者の家庭内引きこもり防止策(日吉台地区) 会長 三須 芳雄

高齢化率が高くなってきており、いよいよ私達の地域も超高齢化社会に入っていくとしております。

このような環境の中で高齢者の方々が、住み慣れた地域で自助・共助により元気で安心して生活していただくために、持続可能なコミュニティーの場づくりの必要性を感じています。引きこもりをなくすために、暑さ、寒さに対応できるように、区の会館内での冷暖房機を使用して、すべての遊びを区の活動として行っています。



卓球での活動

活動内容は、ポッチャゲーム、卓球、カラオケ、麻雀ゲーム、健康体操、ADL体操等を今年より区の活動とし、多くの方が参加し、大変喜ばれています。



ポッチャゲームでの活動

## 福岡地区 合同慰霊祭・合同七五三の開催 会長 石井 茂



旧福岡村戦没者合同慰霊祭

福岡地区では毎年、地区社会福祉協議会、地区振興協議会、地区区長会の3団体合同で、旧福岡村戦没者合同慰霊祭と福岡地区合同七五三を開催しています。

慰霊祭は、10月18日(金)に旧福岡村の13地区、大網白里市3地区の遺族会役員と福岡地区の役員並びに来賓に東金市遺族会佐瀬会長、宮山市議会議員を迎え、2名の住職による読経で法要を行いました。終了後は参列者全員で忠魂碑に焼香し戦没者を供養しました。

合同七五三は、11月1日(金)に対象児童20名と保護者、福岡小学校2年生14名が参加。宮山市議会議員と福岡小学校行川校長、福岡こども園鈴木園長、福岡地区の民生児童委員・主任児童委員を来賓に迎え開催しました。マジシャンのTentoさんによるマジックショーは大盛況で、千歳飴を持った記念撮影は笑顔があふれ、子ども達をはじめ参加者全員が楽しい時間を過ごすことができました。

これらの事業をはじめ、地区社協では地域のつながりを活かした取組みをしています。合同七五三は東金市内で福岡地区のみとなりましたが、未来を担う子どもたちの健やかな成長を願い、これからも続けていきたいと考えています。



福岡地区合同七五三

始めようボランティア

# ボランティアセンター



「ボランティア活動がしたい」「ボランティアを紹介してほしい」  
「どんな活動があるのか知りたい」 ふれあいセンター2Fです、お気軽にどうぞ!

開館時間…………… 9:00~17:00

開館日…………… 月~金曜日

(土、日、祝日及び17時以降の利用は、届出が必要)

ボランティア相談… 13:00~17:00

東金市田間三丁目9番地1

Tel:52-5198

Fax:52-8227

E-mail:togane.shakyo@cronos.ocn.ne.jp

## 講座のお知らせ

## 問合せ・申込は、ボランティアセンターまで(☎52-5198)

### 災害ボランティアセンター立ち上げ運営訓練

災害ボランティアセンターは、災害時に被災地でのボランティア活動を円滑に進めるための拠点です。

災害時は地域の皆さんの協力が必要です。ぜひご参加ください。

- 日時 令和7年1月18日(土)9:00~12:00
- 会場 ふれあいセンター
- 内容 災害ボランティアセンターについての講義と、立ち上げ訓練
- 講師 特定非営利活動法人千葉レスキューサポートバイク
- 定員 30名(先着順)
- 対象 市内在住で興味関心のある方
- 参加費 無料

### 手話教室~手話でこんにちは~

一緒に、手話で「こんにちは」をしてみませんか? 聴覚障がいについて学び、支援するボランティアを養成します。

- 日時 令和7年3月 1日(土)13:30~15:30  
令和7年3月22日(土)13:30~15:30
- 会場 ふれあいセンター2階
- 内容 聴覚に障がいがある方の生活についての座学、簡単な手話体験
- 講師 山武都市聴覚障害者協会
- 定員 20名(先着順)
- 対象 市内在住で興味関心のある方(高校生以上)
- 参加費 500円(2回分)

## とうがね社協ひろばへのおたより紹介!

皆様から頂いたおたよりをご紹介します。今回は小学生からもおたよりを頂きました。

- カラフルで読みやすく内容が分かりやすかったです。学校に福祉教育で来てくれてありがとうございました。(嶺南地区:小学5年生)
- 福祉バザーが楽しかったです。また来年行きたいです。(嶺南地区:小学2年生)
- どの地区社協を問わず充実しており、読み応えがありました。特に正気すごいですね! 皆様の楽しげな笑顔が思い浮かびます。(嶺南地区:さん)
- 社協の皆さんの企画で若者から高齢者の方々まで、生き生きとしている様子が伝わってきました。まだまだ高齢者の方で家の中にじっとしている方もいると思います。そういう方も家の外に出て元気に生活できることを望みます。(福岡地区:Nさん)
- 毎号楽しみに拝見しております。東金市に在住し支え合いの地域づくりの大切さが良く分かりました。(公平地区:Yさん)
- いつも全ページ読んでいます。各地区いろいろな活動してすごいなあと感じました。(丘山地区:Tさん)

VOLUNTEER CENTER VOLUNTEER CENTER VOLUNTEER CENTER VOLUNTEER CENTER VOLUNTEER CENTER VOLUNTEER CENTER

## ご寄付ありがとうございました

(順不同、敬称略 令和6年9月1日~11月30日)

### 一般寄付

立正佼成会茂原教会 …………… 35,745円

### 指定寄付

白井 範子(マザーズホームへ) …………… マスコット他小物

### 物品寄付

渡邊 咲江 …………… 餅米20kg  
 株式会社ダイナム …………… 日用品・食料品  
 パールショップともえ東金sideII …………… お菓子  
 今井 栄美子 …………… 年賀はがき50円×33枚  
 家之子獅子連郷土芸能保存会 …………… 米58.5kg  
 小高 節子 …………… アクリルたわし43個  
 第一生命労働組合成田支部 …………… 日用品  
 匿名(台方区在住) …………… 米30kg×4袋  
 匿名 …………… バッグ類15個  
 匿名(殿廻区在住) …………… タオル45枚  
 匿名(菱沼区在住) …………… はがき50円×31枚他

### プルタブ

村井春代、中村克己、森川重機工業、小安静子、堀川幸子、石崎 勇、薄島区、川邊美恵子、田原敏夫、日本板硝子S&S、鈴木章弘、二金会、岩堀信洋、豊崎さくら、日吉台西区、松本勝樹、吉岡勝海、小林優太、吉岡智三、市役所社会福祉課、三瀧節子、宇津木蓉子、手をつなぐ親の会、するめの会、石田美津子、佐久間みどり、廣田実咲、正気防犯安全パトロール隊、水谷厚子、篠崎八重子、羽入田孝男、山崎章江、星 とも子、堀川栄子、ときがね幼稚園、平賀英夫、田村恵子、小関政子、伊藤栄子、本田敏子、木下裕子、宮崎 隆、富樫睦子、季美の森東区、荻原七南子、四季倶楽部雅会、第二保育園、戸村美結・茉結・優佑、齊藤嘉子、森川重機工業、松戸 誠、小島暉斗、和田橋菜穂子、矢野君江、岩堀信洋、久保木タヨ子、宮澤登志子、小野良雄、伊藤洋一、ほか匿名希望者13名

### 使用済み切手

市役所市民課、村井春代、小安静子、川邊美恵子、山本和江、日本板硝子S&S、岩堀信洋、正気こども園、佐久間みどり、市役所健康増進課、上木名慧子、(株)三京製作所、するめの会、市東 豊、市役所社会福祉課、第二保育所、今井栄美子、矢野君江、岩堀信洋、鈴木里江、ほか匿名希望者11名

### 使用済みテレホンカード

山本和江、豊崎さくら、ほか匿名希望者1名  
\*プルタブ、古切手、使用済みカード、書き損じハガキはボランティアセンターで収集しています。誰もが気軽に出来るちょっとしたボランティア(ちよボラ)にあなたも参加してみたいはいかがですか?

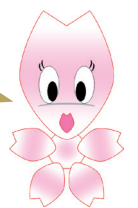
## とうがね社協におたより

### 福祉だよりを読んでクオカードをもらおう!!

次の①~⑤までの内容を記入の上、ハガキまたはEメールにてご応募ください。抽選で10名の方にクオカード(500円分)をプレゼントいたします(東金市在住の方に限ります)。結果は、当選者への発送をもって代えさせていただきます。ちなみに、前回の応募数は28通でした。

- ①社会福祉協議会、あるいは福祉だよりへのコメント
- ②クイズの答え ③氏名 ④住所 ⑤電話番号

- 第1問 チャリティゴルフのチャリティ総額は?
- 第2問 福岡地区の合同七五三は、いつ開催された?
- 第3問 福祉のまちづくりポスターコンクールは第何回?



締切:1月31日(金)消印有効

## 社協のつぶやき

今まで、農業にかかわる仕事ばかりをやってきました。2年前に福祉活動に携わることとなり、見ることも、聞くことも、初めてのことばかりで、驚き・新鮮・感動の連続です。共に助け合う(共助)の大切さを学びました。「福祉だより」の紙面には様々な方の体験・工夫があふれています。今年も、さらに福祉活動を積み重ねたいと思います。(広報委員 椎名 二郎)